

В. А. ЧЕХОВЕР

Виталий Александрович Чеховер (родился в 1908 г.) занялся составлением этюдов в 1936 году и с тех пор опубликовал около 60 композиций.

В. Чеховеру принадлежат интересные по замыслу, незаурядные этюды на тему позиционной ничьей и систематического движения фигур. Как сильный практик, имеющий звание мастера спорта СССР по шахматам, В. Чеховер, отталкиваясь от позиций, возникавших в его партиях, составил также ряд этюдов, стоящих на грани между тонкими теоретическими окончаниями и комбинациями собственно этюдного жанра.

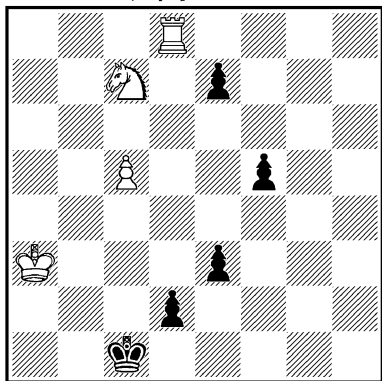
Наряду с оригинальными произведениями В. Чеховер

довел до совершенства ряд этюдов других авторов, выразив их своеобразные идеи в естественных позициях, близких



В. А. Чеховер

№ 450. В. А. Чеховер
«Шахматы в СССР», 1936
(переработка)



Выигрыш

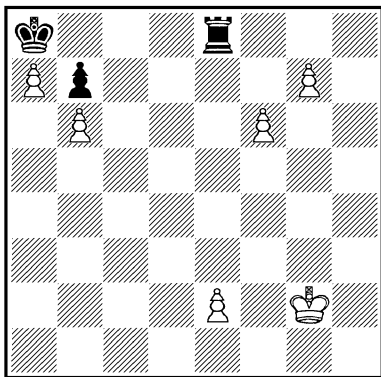
к практической партии. В. Чеховер является автором сборника «Шахматные этюды разных авторов (для шахматистов-практиков)», изданного в 1950 году, и ряда интересных статей по вопросам этюдной композиции и окончаний партий.

В. Чеховер, музыкант по образованию, в настоящее время работает шахматным тренером и методистом.

1. Kb5! (Если 1. Ke6?, то 1... d1Ф 2. Л : d1+ Кр : d1 3. Кd4 f4! 4. c6 e5 5. c7 ed 6. c8Ф f3! 7. Фg4 Кре2 8. Крb2

d3 или 3. Kf4 e5 4. Kг2 f4 5. e6 e2 6. c7 f3 7. c8Ф fg с ничьей) 1... e2 (На 1... d1Ф следует 2. Л : d1+ Кр : d1 3. c6 Kpd2 4. c7 e2 5. Kd4 e1Ф 6. Kf3+, и выигрывают) 2. Л : d2 e1Ф (Или 2... Кр : d2 3. Kd4 e5 4. К : e2 Кр : e2 5. c6 f4 6. c7 f3 7. c8Ф f2 8. Фc4+ Kpe1 9. Фе4+ Kpd2 10. Фf3 Kpe1 11. Фе3+ Kpf1 12. Фе4 Kpg1 13. Фg4+ Kph2 14. Фf3 Kpg1 15. Фg3+ Kpf1 16. Kpb2 e4 17. Kpc2 e3 18. Kpd3 e2 19. Фh3+ Kpe1 20. Фh4 Kpd1 21. Ф : f2 e1Ф 22. Фc2×) 3. Kd4! Фе5 4. Кра2!, и выигрывают.

№ 451. В. А. Чеховер
«64», 1937



Выигрыш

Черный король не может двигаться, поэтому черные стремятся, пожертвовав ладью, добиться пата. Так, например, если 1. e3?, то 1... Лg8 и затем 2...

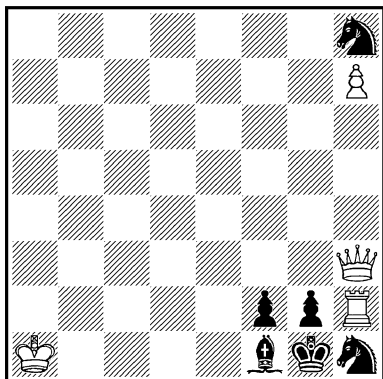
Л : g7 с ничьей. Не приводит к цели и, казалось бы, естественное 1. Kpf1? ввиду 1... Лd8! 2. Kpf2 Ле8 3. e3 Лd8 4. Kpf3 Ле8 5. e4 Лd8 6. Kpf4 Ле8 7. e5 Лd8 8. Kpf5 Ле8 9. e6 Лd8 10. Kpg6 Лg8!, и черные добиваются ничьей.

Решается этюд следующим, на первый взгляд, парадоксальным ходом: 1. Kph1!! Лd8 2. Kph2 Ле8 3. e3 Лd8 4. Kph3 Ле8 5. e4 Лd8 6. Kph4 Ле8 7. e5 Лd8 8. Kph5 Ле8 9. e6 Лd8 10. Kph6 (У белых не было этой возможности при движении короля по линии «f») 10... Ле8 11. e7 (Но не 11. Kph7? Лg8! с ничьей) 11... Лс8 12. Kph7 Лg8 13. e8Ф+! Л : e8 14. f7, и выигрывают.

В ложном следе белый король двигался рядом с пешкой, в действительном решении — вдали от нее. Интересна роль пешки «e»: пройдя весь путь от e2 до e8, она обречается на жертву, что позволяет белым нанести решающий удар пешками королевского фланга.

[Эта композиция является углублением следующего этюда Т. Горгиева, «64», 1937. Белые: Kpg1, Лh2, Ch3, пп. a7, b6, c3 и g2 (7); черные: Кра8, Лh8, п. b7 (3). Выигрыш. Решение: 1. Cc8 Л : c8 2. Лh7 Лg8 3. Kph1 Лf8 4. Kph2 Лg8 5. g3 и т. д.— Прим. сост.]

№ 452. В. А. Чеховер
«Шахматы в СССР», 1937
2-й приз



Выигрыш

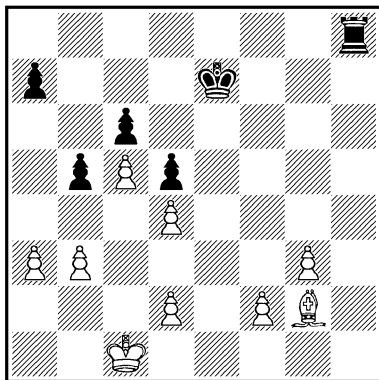
Фигуры в нижнем правом углу находятся во взаимном цугцванге. Если, например, 1. Фh4?, то 1... Се2 и затем 2... f1Ф. Белые могут ходить только королем, а черные — конем h8. Для выигрыша белым необходимо забрать коня h8, однако прорваться к нему не так просто: 1. Крb2 Кf7 2. Крс3 Кh8 3. Крд4 Кf7 4. Крс5 Кh8 5. Крд6 Кg6! или 4. Кре3 Кh8 5. Крf4 (Ничего не дает 5. Фh4 Сd3 6. Л : h1+ ghK!) 5... Кf7! Ступить королем на поле белого цвета (для выигрыша темпа) нельзя из-за шаха слонем и f1Ф. Только поле a8, недосыгаемое для слона, является ключом позиции.

1. Крb2 Кf7 2. Крс3 Кh8 3. Крд4 Кf7 4. Крс5 Кh8 5. Крb6 Кf7 6. Кра7 Кh8 7. Кра8! Кf7 8. Крb8! Кh8 9.

Крс7 Кf7 10. Крb6 Кh8 11. Крс5 Кf7 12. Крд4 Кh8 13. Кре5 Кf7+ 14. Крf6 Кh8 15. Крг7 Кf7 16. h8Ф К : h8. 17. Кр : h8, и выигрывают.

В процессе решения белый король побывал в трех углах доски.

№ 453. В. А. Чеховер
Бюллетень турнира в городе Пярун,
1947



Ничья

Несмотря на материальное преимущество белых — три пешки за качество, — их позиция очень плоха. Черные грозят вторгнуться ладьей в лагерь белых и выиграть пешки королевского фланга, после чего решает марш черного короля. Так, например, если 1. Крс2?, то 1... Лh2 2. Cf1 Л : f2 3. Cd3 Лg2 и 4... Л : g3; затем, играя a5 и b4, черные вынуждают белых сыграть a4, после чего черный король проникает на e1 и белые, в конце концов, окажутся в цугцванге. Если 1. Cf3?,

то проще всего 1... Lf8 2. Ch5 Л : f2 3. g4 Lg2 4. Крс2 Lg3, и у белых нет полезных ходов. Не помогает и 1. f4? Lh2 2. Cf3 Lh3, затем 3... Л : g3, и выигрывают.

Путь к ничьей весьма эффектен: 1. Крд1!! Lh2 2. Кре1 (e2)! Л : g2 3. Крf1 Lh2 4. Крг1 Lh3 5. Крг2 Lh5 6. f3!, и теперь черные нигде не могут прорваться — позиционная ничья!

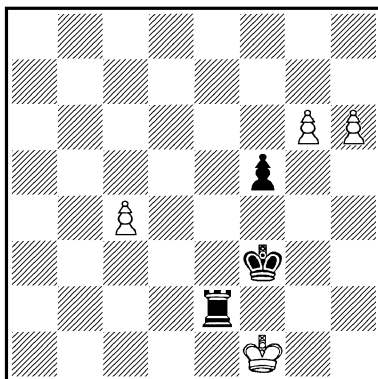
Если, например, 6... Lh7, то 7. Крг1 Lg7 8. Крг2 Lg6 9. Крf2 Ле6 10. Крf1 Крf6 11. Крf2 Крf5 12. Крf1 Ле4 13. fe+ Кр : e4 14. Крг2 Кр : d4 15. g4 Кр : c5 16. g5 Крд6 17. d4 Кре6 18. Крг3 и т. д.

Этюд является дальнейшей разработкой известной композиции Ф. Симховича, 1-й почетный отзыв итальянского конкурса, 1924. Белые: Крс1, Lg3, Kg5, пп. a2, b2, b4, c3, d4, f2 и g2 (10); черные: Крf5 Ла7, Ld8, Сс8, пп. a4, b5, d5, d7 и e7 (9). Ничья. Решение: 1. Кf7 Ле8 2. Кd6+! ed 3. Lf3+ Крг6 4. Lg3+ Крf7 5. Lf3+ Кре7 6. Ле3+ Крд8 7. Л : e8+ Кр : e8 8. a3! Сb7 9. Крд1 Крf7 10. Кре1 Ла8 11. Крf1 Lh8 12. Крг1! — ничья.

Решение этюда № 454

1. g7 Ла2! (Если бы белые на первом ходу продвинули другую пешку, то не смогли бы выиграть: 1. h7? Lh2 2. Крг1 Lh6! 3. g7 Lg6+ 4. Крf1 Ла6! 5. Кре1 Кре3 6. Крд1 Крд3 7. Крс1 Крс3 8. Крb1

№ 454. В. А. Чеховер
«Шахматы в СССР», 1947

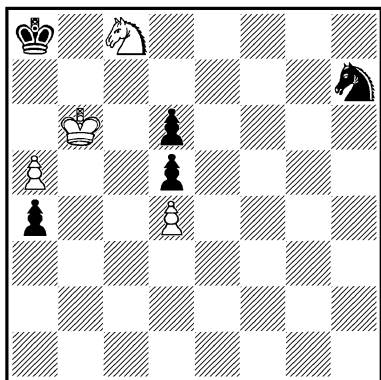


Выигрши

Lb6+ 9. Крс1 Ла6 10. Крд1 Крд3 и т. д. — черная ладья дает вечный шах на полях g6 и h6 либо a6 и b6. Теперь на 1... Lh2 последовало бы 2. g8Ф Lh1+ 3. Фg1, и выигрывают) 2. Кре1 Кре3 3. Крд1 Крд3 4. Крс1 Крс3 5. Крb1 Лb2+ 6. Кра1 Лb8 (Также проигрывает 6... Lg2 7. h7 Lg1+ 8. Кра2 Lg2+ 9. Кра3 Lg1 10. Кра4 Кр : c4 11. g8Ф+. В главном варианте весь этот маневр повторяется на другом фланге) 7. h7 Ла8+ 8. Крb1 Лb8+ 9. Крс1 Ла8 (При положении черной ладьи на шестой линии им удавалось сделать ничью, но на восьмой они проигрывают) 10. Крд1 Крд3 11. Кре1 Кре3 12. Крf1 Крf3 13. Крг1 Ла1+ 14. Крh2 Ла2+ 15. Крh3 Ла1 16. Крh4 Крf4 17. Крh5, и выигрывают, так как черным мешает собственная пешка на f5.

[Любопытно, что аналогичная позиция встретилась в партии Керес — Элисказес (Нордвик, 1938). Белые: Крс1, пп. а6 и б5 (3); черные: Крд4, Лф2 (2). Последовало: 53. а7 Ла2 54. б6 Крс3 55. Крб1 Ла6! 56. б7 Лб6+ 57. Крс1 Лн6! с ничьей. Если бы белые сыграли 53. б6, черные также добились бы ничьей путем 53... Крс3 54. Крд1 Крд3 55. Крел Кре3! (Грубой ошибкой было бы 55... Ла2? 56. б7 Кре3 57. Крд1 Крд3 58. Крс1 Крс3 59. б8Ф или 55... Лб2? 56. а7 Кре3 57. Крд1 Крд3 58. Крс1 Ла2 59. б7 Крс3 60. а8Ф, и выигрывают) 56. б7 (Если 56. а7, то 56... Ла2 и дальше, как в партии) 56... Лн2 57. Крф1 Крф3 58. Крг1 Лн8 59. а7 Лг8+ и т. д. — Прим. сост.].

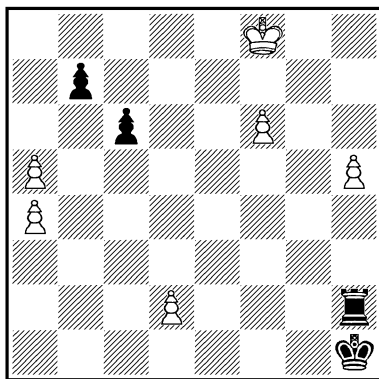
№ 455. В. А. Чеховер
«Вечерний Ленинград», 1948



Ничья

1. Ка7! (Попытка 1. К : d6? опровергается посредством 1... а3 2. Кб5 а2 3. а6 а1Ф 4. а7 Фб2 5. Краб Фе2 6. Крб6 Фе6+, и выигрывают. Также не проходит 1. а6? а3 2. Ка7 Кф6! 3. Кб5 Кд7+ 4. Кр∞ а2, и выигрывают) 1... а3 2. Кб5 а2 3. а6 а1Ф 4. а7 Фб2 5. Краб Фс2 (Или 5... Ф : б5+ 6. Кр : б5 Кр : а7 7. Крб6 Кф6 8. Кр : d6 Крб6 9. Кре5 с ничьей) 6. Крб6 Кф6 7. Кс7+ Ф : с7+ 8. Кр : с7 Ке4 9. Крс6 Кс3 10. Крб6! Кд1 11. Крс6 Ке3 12. Крб6! — позиционная ничья.

№ 456. В. А. Чеховер
Бюллетень «На первенство мира»,
1948



Выигрыш

1. f7 Крг1! (Как теперь играть белым? Не дает выигрыша 2. h6? Л : h6 3. Крг7 Лн2! 4. f8Ф Лг2+ 5. Крф7 — иначе вечный шах ладьей — 5... Лф2+ 6. Кре7 Л : f8 7. Кр : f8 Крф2 8. Кре7 Кре2 9. Крд6 Кр : d2 10. Крс7 с5 11. Кр :

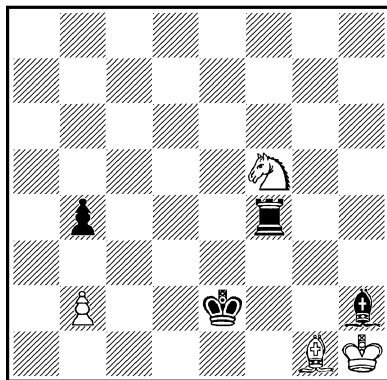
b7 c4 12. a6 c3 13. a7 c2 14. a8Ф c1Ф и лишней пешки недостаточно для выигрыша. Если белые сыграют 2. d4?, то 2... Л : h5 3. Кре7 Лf5 4. f8Ф Л : f8 5. Кр : f8 Кpf2 6. Кре7 Кре3 7. Крд6 Кр : d4 8. Крс7 с5 также с ничьей. Ничего не дает белым и 2. a6? ба 3. a5 с5 4. d3 Л : h5 5. Кpg7 Лf5 6. f8Ф Л : f8 7. Кр : f8 Кpf2 8. Кре7 Кре3 9. Крд6 Крд4 10. Крс6 с4! и т. д. Решает тихий, на первый взгляд мало понятный ход) 2. d3!! с5 3. h6 Л : h6 4. Кpg7 Лh2 5. f8Ф Лg2+ 6. Кpf7 Лf2+ 7. Кре7 Л : f8 8. Кр : f8 Кpf2 9. Кре7 Кре3 10. Крд6 Крд4 (На 10... Кр : d3 последует 11. Кр : с5 Крс3 12. a6! ба 13. a5, и выигрывают) 11. Крс7 Кр : d3 12. Кр : b7- c4 13. a6 c3 14. a7 c2 15. a8Ф c1Ф 16. Фа6+! (В этом шахе все дело! Для того, чтобы он стал возможным, белые завлекли черного короля на поле d3) 16... Крд4 17. Фd6+ Кре4 18. Фс6+, и выигрывают.

Если 1. Кpg7?, то после 1... Лg2+ черные добиваются ничьей.

Решение этюда № 457

1. Кd4+ Крд3 2. Ке6! (Нельзя, конечно, 2. Кр : h2? Л : d4 3. С : d4 Кр : d4 с легким выигрышем) 2... Лf6 3. Кс5+ Крс4 4. Кd7! (4. Ке4? Ле6 5. Кd2+ Крд3 6. Кb3 С : g1 или 5. Кg5 Лg6 6. Кf3 Л : g1+, и выигрывают. Преждевременно 4. Кр : h2? из-за 4... Лh6+ 5. Кpg2

№ 457. В. А. Чеховер
Конкурс Всесоюзного комитета
физкультуры и спорта, 1948
2-й приз
(переработка)



Ничья

Лg6+ 6. Кpf1 Л : g1+ 7. Кр : g1 Кр : с5 8. Кpf2 Крс4 и т. д.) 4... Лd6 (Если 4... Лf7, то 5. Кb6+ Крb5 6. Кр : h2 Лh7+ 7. Кpg2 Лg7+ 8. Кpf1 Л : g1+ 9. Кр : g1 Кр : b6 10. Кpf2 Крс5 11. Кре3 Крс4 12. Крд2 Крb3 13. Крс1, успевая во-время защитить пешку) 5. Кb6+ Крb5 6. Кс8! (Было бы ошибкой 6. Кр : h2? Л : b6, и выигрывают) 6... Лd8 (6... Лd2 7. С : h2 Л : b2 8. Кd6 с ничьей) 7. Ка7+ Кра6 8. Кр : h2 (Или 8. Кс6+ Лс8 9. К : b4+ и 10. С : h2) с ничьей.

Решение этюда № 458

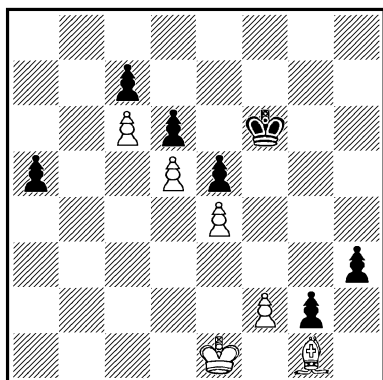
1. f3 (Не ведет к цели 1. f4? a4! 2. Крд2 a3 или 1. Ch2? a4 2. Крд2 a3 3. Крс2 Кpg5 4. f4+ ef 5. e5 a2 6. Крb2 f3

№ 458. В. А. Чеховер

Второе всесоюзное первенство по композиции, 1947—1948. 14-е место

Конкурс Всесоюзного комитета физкультуры и спорта, 1948

Похвальный отзыв



Ничья

7. ed f2, и черные выигрывают) 1... a4 2. Kpf2!! (Совершенно неожиданно! Естественный ход 2. Kpd2? ведет к поражению после 2... Kpg5! 3. Kрс3 Kpf4 4. Kpb4 Kр : f3 и т. д., или 3. Се3+ Kph4 4. Cf2+ Kph5 5. Cg1 h2! 6. С : h2 Kph4 7. f4 a3 8. Kрс2 a2 9. Kpb2 ef 10. e5 f3 11. Cg1 Kpg3 12. ed f2 13. С : f2+ Kр : f2 14. dc a1Ф+, и выигрывают).

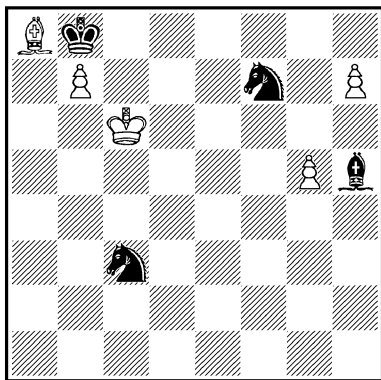
2... a3 3. Kpg3! a2 4. Kр : h3 a1Ф 5. Kр : g2, и белые создали крепость, овладеть которой черные не смогут. В самом деле, для выигрыша черным необходимо проникнуть своим королем в лагерь противника, например: 5... Фb2+ 6. Cf2 Kpg5 7. Kpg3 Фс1 8. Ca7! — единственный

ход! — 8... Фf4+ 9. Kpg2, и ферзь занимает поле f4, через которое должен пройти черный король. Если же король попытается обойти пешечную цепь через левый фланг, то у белых окажется также единственный, но достаточный ход слоном Cg1! (При положении черного короля на b8). Ферзь не в состоянии выиграть против слона!

Аналогичная идея встретилась в следующем этюде, возникшем во время анализа одной игранный автором партии в рижском полуфинале XX первенства СССР. Белые: Кра1, Лb7, Сb6, пп. с2, с3, f2 и g3 (7); черные: Kрс8, Фе6, пп. d5, f3 и g4 (5). Ничья. Решение: 1. Лс7+ (Плохо 1. Cd4? Kр : b7, и белые должны проиграть, так как черные всегда сумеют, из-за цугцванга белых, вызвать отступление слона с поля d4, после чего последует жертва пешки ходом d5—d4. Затем черные переведут своего ферзя на поле f1 и короля на a4, и при положении короля белых на b2 последние попадают снова в цугцванг. Например: 1. Се3 Фb5+ 2. Кра1 Фе2 с угрозой Ф : с2 или Ф : e3, или 1. Ca7 Фb5+ 2. Кра2 Фd5+ 3. Kpb2 Фb7+, или 1. Сс5 Фb5+ 2. Сb4 Фb6, и выигрывают) 1... Kpb8 2. Лс4! dc (Ничего не дает и 2... Ф : b6 3. Лb4 или 2... Фе2 3. Лb4 Ф : с2 4. Cd4+ с ничейной по-

зицией) 3. Cd4!, и теперь, при наличии черной пешки на c4, получается позиционная ничья. В самом деле, при положении черного ферзя на a3 и черного короля в центре, а белого короля на b1 белые будут ходить слоном по диагонали d4—h8. Жертва ферзя за слона и пешку не даст черным выигрыша. При положении же ферзя на e1 и черного короля на b5 (Белый король на b2) в распоряжении белых диагональ d4—a7. Черному королю не прорваться через пешечную цепь.

№ 459. В. А. Чеховер
«Шахматы в СССР», 1949

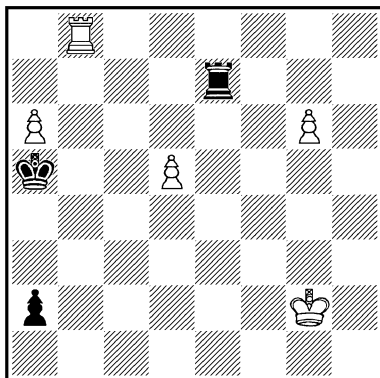


Ничья

1. Kpd7 Ke4! 2. g6! (Как выяснится впоследствии, черного слона необходимо привлечь на поле g6) 2... С: g6 3. Кре7 Кег5 (На 3... Ch5 последует 4. Kpf8 Кег5 5. Kpg7 Ке6+ 6. Kpf6! с ничьей, но не 6. Kpg8? Kfg5 7. h8К Се8!, и черные выигры-

вают) 4. h8Ф+ К: h8 5. Kpf6 Kgf7 (Черным приходится играть этим конем на f7, так как второй конь связан защитой слона g6) 6. Kpg7! с ничьей, ибо черные не в состоянии освободить своих коней. Если черные вместо 2... С: g6 играют 2... Ке5+, то 3. Кре6 К: g6 4. Kpf5 Kg3+ 5. Kpg5, также добываясь ничьей.

№ 460. В. А. Чеховер
«Шахматы в СССР», 1949
5-й почетный отзыв



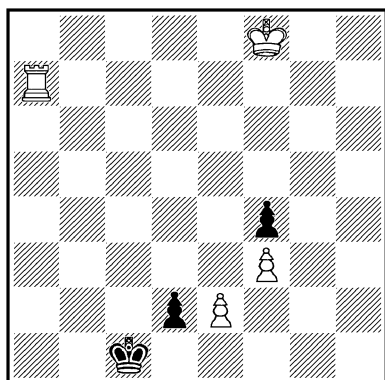
Ничья

Белые не в состоянии задержать черную пешку, но им на помощь приходит любопытный маневр, приводящий к интересной позиционной ничьей.

1. a7! (Плохо 1. d6? Ла7 2. Лb7 Ла8 или 1. Лb7? Ле8, и выигрывают) 1... Л: a7 2. d6 a1Ф (Если 2... Краб, то 3. d7 Л: d7 4. Ла8+ Ла7 5. Л: a7+ и 6. g7 с ничьей) 3. d7!! Фа2+ 4. Kpg1! (Плохо 4. Kpg3? Фа3+ 5. Kpg2 Л:

d7 6. Ла8+ Крb4 7. Л : a3
 Кр : a3, и пешка «g» гибнет)
 4... Фа1+ (Ничего другого
 у черных нет!) 5. Кpg2
 Фа2+ — ничья. У черных
 лишний ферзь, но он бес-
 силен изменить результат
 игры.

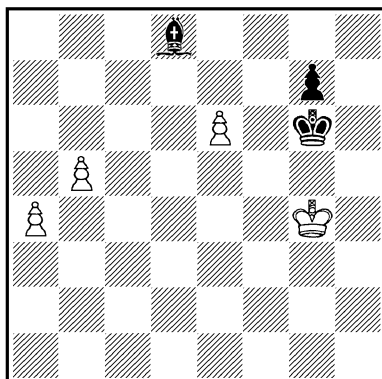
№ 461. В. А. Чеховер
 «Кехакультуур», 1950



Ничья

Белые должны отдать ла-
 дыю за пешку, но отнюдь не
 безразлично, где это произой-
 дет — на поле d1 или d2.
 Если 1. Лd7?, то 1... d1Ф 2.
 Л : d1+ Кр : d1 3. e4 fe 4.
 f4 e2 5. f5 e1Ф 6. f6 Фb4+
 и выигрывают. Поэтому сле-
 дует играть 1. Ла1+! Крb2
 2. Лd1! (Единственный ход!
 Нельзя, например, 2. Лf1 из-
 за 2... Крс2 и затем 3...
 d1Ф) 2... Крс2 3. Л : d2+
 Кр : d2 4. e4! fe 5. f4 e2 6.
 f5 e1Ф 7. f6 с ничьей, так как
 в распоряжении черных нет
 шаха на b4.

№ 462. В. А. Чеховер
 «Шахматы в СССР», 1950



Ничья

1. e7! (Пешку необходимо
 отдать сразу. Если 1. Крf4?,
 то 1... Крf6 2. e7 Кр : e7
 3. Кре5 Са5 4. Крд5 Крд7
 5. Крс5 Крс7 и выигрывают)
 1... С : e7 2. a5! (Плохо
 2. b6? из-за 2... Сb4! 3.
 Крf4 Крf6 4. Кре4 Кре6 5.
 Крд4 g5 6. Крс4 g4 7. Кр : b4
 Крд6! 8. Крb5 g3 9. Кра6
 g2 10. b7 Крс7 или 6. Кре4
 Са5 7. b7 Сс7 8. a5 Сb8 9.
 a6 Са7, или, наконец, 6. b7
 Cd6 7. Кре4 g4 8. a5 Крд7
 9. a6 Крс7, и выигрывают).
 2... Сс5 3. b6! (Но не 3.
 a6? Крf6 4. Крf4 g5+ 5. Кре4
 Кре6, и выигрывают) 3...
 Крf6 (3... Крh6 4. Крf5 g5
 5. b7 Са7 6. a6 и 7. Кре6 с
 ничьей) 4. Крf4 g5+ 5. Кре4
 Cf2! 6. Крf3! (Проигрывает
 6. Крд5? g4 7. Крс6 g3 8.
 a6 g2 9. a7 g1Ф и т. д.) 6...
 Сg1 7. Кре4 Кре6 (Если 7...
 Крг6, то 8. Крд5 g4 9. Крс6

g3 10. a6 g2 11. a7 и ничья, так как черный слон мешает своей же пешке) 8. b7 Ca7 9. a6 — ничья, так как ход черных. Если, например, 9... Cb8, то 10. Kpd4 Kpf5 11. Kpc5 g4 12. Kpb6 g3 13. a7, и ничья очевидна.

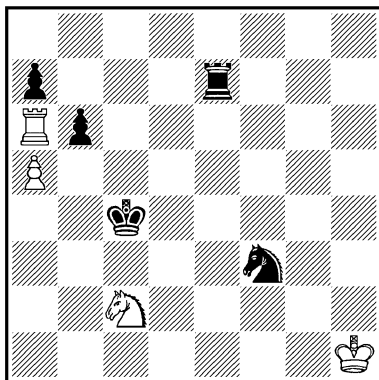
2... Cb4 3. a6 Cc5 4. Kpf4 Kpf6 5. Кре4 Кре6 6. Kpf4! g6 (Ничего не дает и 6... Kpd6 7. Kpf5 Kpc7 8. Kpg6 Cd4 9. Kpf5 Kpb6 10. Kpg6 Cc3 11. Kpg5 Cb2 12. Kpf5! Cf6 13. Кре4!, и ничья, так как черные не могут выиграть необходимый темп. Плохо здесь 13. Кре6(g6)? Cd4 14. Kpd5 Cf2 15. Кре6 Kp : b5, и выигрывают) 7. Kpg5 Kpf7 8. Kpf4 Kpf6 9. Кре4 Кре6 10. Kpf4 Cf2 11. Kpf3! (Можно и 11. Kpg5 Kpf7 12. Kpf4 Kpf6 13. Kpf3!, но не 13. Кре4? g5 14. Kpd5 g4 15. Kpc6 g3 16. b6 g2 17. a7 g1Ф 18. a8Ф Фh1+, и выигрывают) 11... Ca7 12. Kpf4! Kpf6 13. Кре4 g5 14. Kpd5 g4 15. Kpc6 g3 16. b6 g2 17. ba g1Ф 18. Kpb7 — ничья.

Решение этюда № 463

1. Kpg2 (Ложные следы: 1. ab? Ле2 2. Ла4+ Kpc5 3. Ла5+ Kp : b6 4. Лh5 Л : c2 5. Лb5+ Kpc6 6. Лb6+ Kpd5 7. Лd6+ Кре4 8. Ле6+ Ке5 или 1. Ка3+? Kpb4 2. Kpg2 Ке1+ 3. Kpf1 ba 4. Кb1 Kd3, и черные выигрывают без труда) 1... Kpb5 (1... Kh4+ приводит лишь к перестановке ходов) 2. Л : a7! (Плохо 2. ab? Kh4+! 3. Kph3 Kp : a6

№ 463. В. А. Чеховер

Третье всесоюзное первенство по композиции, 1952, 10-е место «Шахматы в СССР», 1950 4-й почетный отзыв (переработка)



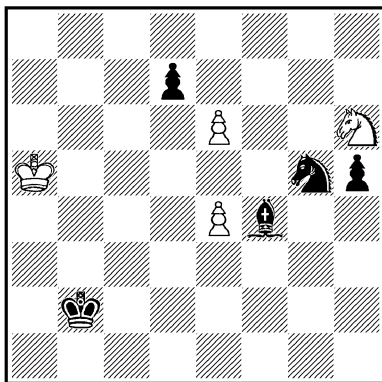
Ничья

4. ba Kp : a7 5. Kp : h4 Ле2!, и белые теряют коня) 2... Л : a7 3. ab Kh4+ (Если 3... Ла2, то 4. Kp : f3 Л : c2 5. b7 или 3... Лf7 4. b7 Kh4+ 5. Kph3 Л : b7 6. Kp : h4 с ничьей) 4. Kpg3 (На 4. Kph3? черные отвечают 4... Лh7 5. b7 Kg6+ и выигрывают) 4... Kf5+ (Теперь на 4... Лh7 последует 5. b7 Kf5+ 6. Kpf4 с ничьей) 5. Kpg4 (Нельзя 5. Kpf4? из-за 5... Лf7!) 5... Kh6+ 6. Kph5 Лh7 7. Kpg6 Лh8 8. Kpg7! (8. Kd4+? Kp : b6 9. Kpg7 Лd8 10. Ке6 Лd6, и выигрывают) 8... Лc8! 9. b7 (Но не 9. Kd4+? Kpc5 10. Ке6+ Kpd6 11. b7 Лb8 или 10. Кb3+ Kpc4 11. Ка5+ Kpb5 12. b7 Лb8, и черные выигрывают) 9... Kf5+ 10. Kpg6 (Белый король

отправился в обратный путь. Нельзя 10. Крf6? из-за 10... Лf8+ 11. Крe5 Kh6 12. Крд6 Крb6, и выигрывают) 10... Kh4+ 11. Крг5 Kf3+ 12. Крг4 Kh2+ 13. Крг3 Kf1+ 14. Крг2 Лf8 15. b8Ф+ Л : b8 16. Кр:f1, и ничья, так как ладья в этой позиции не выигрывает против коня.

№ 464. В. А. Чеховер

Бюллетень «XIX шахматный чемпионат СССР», 1951



Выигрыш

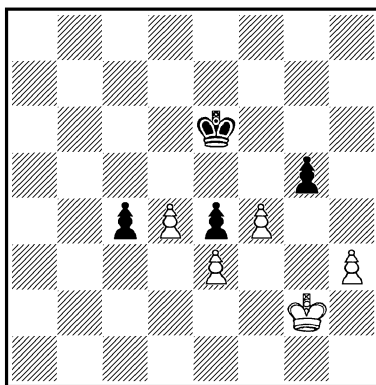
1. e7 Cd2+ (Если 1... К:e4, то 2. e8Ф Cd2+ 3. Кра6! или 1... Ке6 2. e8Ф Cd2+ 3. Кра4!, и выигрывают) 2. Крb6! (Любопытной ничьей добиваются черные при ходе 2. Кра4?, тогда 2... К:e4! 3. e8Ф Кс3+ 4. Крb4 Ке4+ 5. Кра4 Кс3+ 6. Кра5 Кd5+! 7. Кра4 Кс3+ с ничьей. Этуд в ложном следе!) 2... Се3+ 3. Крс7! Cf4+ (На 3... Ке6+ выигрывает 4. Кр:d7 Кг7 5. Kf5!) 4. e5! (Белые привлекают черного

слона на другую диагональ, где он будет мешать своему же коню — так называемая римская идея. Нельзя 4. Крд8? из-за 4... Ке6+ 5. Кр:d7 Кс7 6. Kf7 h4 7. e5 С:e5 8. К:e5 Кd5 с ничьей) 4... С:e5+ 5. Крb6! (Брать пешку нельзя: 5. Кр:d7? Ке4 6. Крe6 Кd6 7. Кр:e5 Ке8 8. Крf5 Крс3 9. Крг5 Крд4 с ничьей) 5... Cd4+ 6. Кра5 Сс3+ 7. Кра4!, и выигрывают, так как поле с3 недоступно черному коню.

Идея ложного следа (2. Кра4?) является темой другого этюда, опубликованного автором в бюллетене «XVII шахматный чемпионат СССР» (1949). Белые: Крh7, Cf8, Ка8 (3); черные: Крг5, Ке2, пп. a4 и d3 (4). Ничья. Решение: 1. Кb6 a3 2. С:a3 d2 3. Кd5! d1Ф 4. Се7+ Крh5 5. Kf6+ и т. д.

№ 465. В. А. Чеховер

«Шахматы в СССР», 1951



Выигрыш

Попытка задержать пешку ходом 1. Крf2? дает черным возможность добиться ничьей 1... gf 2. ef c3 3. Кре2 Крд5 4. f5 Крс4!. Решает жертва пешки «f».

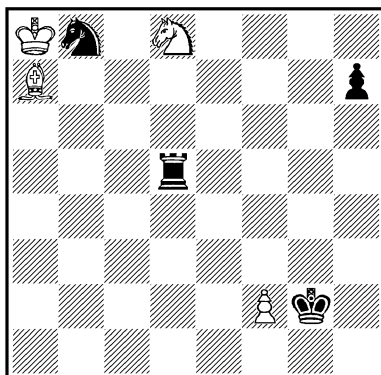
1. f5+! Кр : f5 2. Крf1! (Обходя подводные камни: 2. Крf2? g4! 3. hg+ Кр : g4 4. Кре2 c3 5. Крд1 Крf3 6. d5 Кр : e3 7. d6 Крf2 8. d7 e3 9. d8Ф e2+ с ничьей) 2... c3 (Теперь на 2... g4 белые отвечают 3. hg+ Кр : g4 4. Крf2! c3 5. Кре2, сводя игру к основному варианту) 3. Кре1! g4 (Если 3... Кре6, то 4. Крд1 Крд5 5. Крс1! Крс4 6. Крс2 Крb4 7. d5 Крс5 8. Кр : c3 Кр : d5 9. Крb4, и выигрывают, но не 5. Крс2? Крс4 6. d5 Кр : d5 7. Кр : c3 Крс5 с ничьей) 4. hg+ Кр : g4 5. Кре2 c2 6. Крд2 Крf3 7. d5 c1Ф+ 8. Кр : c1 Кр : e3 9. d6 Крf2 10. d7 e3 11. d8Ф, и выигрывают, так как теперь черная пешка попадает на поле e2 без шаха.

Решение этюда № 466

1. Ке6 Ле5 (Или 1... Лd6 2. Кf4+ Крf3 3. С : b8 Ла6+ 4. Крb7 с ничьей) 2. Кf4+ Крf3 3. Кd3! Лd5 4. Ке1+ (Плохо 4. Кb4? Лb5 5. Кс2 Кс6, и черные выигрывают) 4... Кре2 5. Кg2 Лg5 (Если 5... Крf3, то 6. Ке1+ Кре2 7. Кg2 или 5... Крf1 6. Кf4 Лf5 7. С : b8 с ничьей) 6. Кf4+ Крf3 7. Кh3! (Плохо 7. Ке6? Лg6 8. Кd4+ Кре4 9. f3+ Крд3 10. Кр : b8 Лg8+ 11. Крb7 Лg7+ 12. Крb8

№ 466. В. А. Чеховер

Третье всесоюзное первенство по композиции, 1952, 13-е место «Шахматы в СССР», 1952 3-й приз



Ничья

Л : a7 или 8. Кf8 Лg8, а также 7. С : b8? Ла5+ 8. Крb7 Лb5+ 9. Кра7 Л : b8, и выигрывают) 7... Лh5 (7... Лf5 8. С : b8 Лh5 9. Кg1+ Кр : f2 10. Са7+ Крг2 11. Ке2 с ничьей) 8. Кg1+ Крг2 9. Ке2 Ле5 (9... Крf3 10. Кg1+ 10. Кf4+ Крf3 11. Кd3 Лd5 12. Ке1+ — ничья.

Белый конь с честью выдерживает единоборство с королем и ладьей противника. Одно и то же расположение фигур повторяется периодически через каждые восемь ходов.

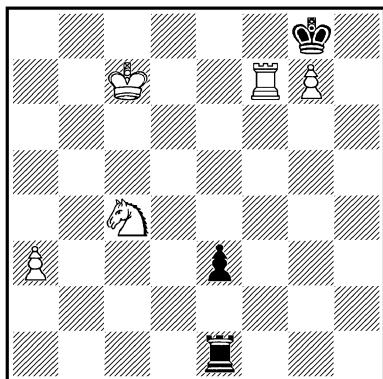
Решение этюда № 467

1. Лd7!! (Как ни странно, но после естественного 1. Ле7? e2 белые не могут выиграть, например: 2. Крс6 Крh7 3. Крс5 Крг8 4. a4 Крh7!

№ 467. В. А. Чеховер

Конкурс Чехословацкого комитета
физкультуры и спорта, 1953

5-й почетный отзыв



Выигрыш

5. а5 Крг8, и белые лишены возможности усилить свою позицию, так как очередь хода за ними. Если же 6. а6, то 6... Ла1 7. Л : е2 Л : а6 8. Ле7 Лг6 или 8. Лг2 Ла7 с ничьей. Было бы, однако, ошибкой для черных сыграть 4... Ла1, на что последовало бы 5. Л : е2 Л : а4 6. Ле7 и

затем 7. Кd6 с выигрышем) 1... е2 (Не помогает 1... Лс1 2. Ле7! Л : с4+ 3. Крб6 Лс3 4. а4, и выигрывают) 2. Ле7! (Потеряв темп, белые добиваются благоприятного для себя расположения черных фигур, см. примечание к шестому ходу черных. Плохо 2. Лd2? Кр : g7 3. Лс2 Крf6, и черные, во-время поспевая к своей пешке, достигают ничьей) 2... Крh7 3. Крс6 Крг8 4. Крс5 (Нельзя 4. а4? Ла1 и т. д.) 4... Крh7 5. а4 Крг8 6. а5 Крh7 (Получившаяся позиция отличается от позиции после пятого хода черных в ложном следе 1. Ле7? положением черного короля, что имеет решающее значение) 7. а6 Ла1 8. Л : е2 Л : а6 9. Лг2! Крг8 (Из-за угрозы 10. g8Ф+ черные должны играть королем, а это дает белым возможность во-время защитить пешку конем) 10. Кd6 Ла7 11. Ке8, и выигрывают.

