

## Ф. М. СИМХОВИЧ

Фроим Маркович Симхович (1896—1945) по своим творческим взглядам особенно близок к М. Кляцкину, совместно с которым он идет по не изведанным ранее путям, смело и уверенно выдвигая на первый план идею этюда, глубину и оригинальность замысла.

Но если М. Кляцкин работал над этюдами не более четырех лет, то Ф. Симхович прожил долгую творческую жизнь — свои первые произведения он опубликовал еще в «Шахматном вестнике», издававшемся Алексеем Алехиным в 1914—1917 годах.

Ф. Симхович много сделал для развития советской шахматной композиции. Его интересные лекции по теории и истории композиции всегда привлекали большое число слушате-



Ф. М. Симхович

лей. Большую ценность представляют изыскания Ф. Симховича в области позиционной ничьей. Результаты своей всесторонней работы над этой темой он обобщил в статье «Позиционная ничья» («Задачи и этюды», 1928 г.). Ф. Симхович предложил подробную классификацию темы, что позволило в дальнейшем открыть некоторые новые ее разновидности.

Будучи также выдающимся задачным композитором, Ф. Симхович переносит многие задачные идеи в этюд. С любопытной задачей-этюдной темой познакомил он читателей в статье «О перемене плана игры» (1938 г.), темой, получившей блестящее разви-

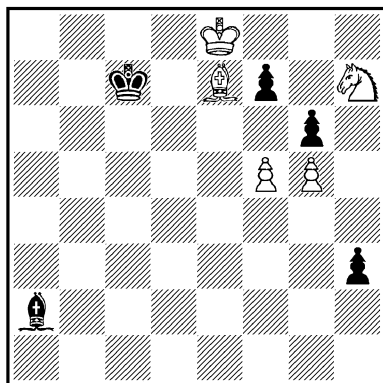
тие в работах советских этюдистов в самое последнее время.

Ф. Симхович принадлежит к тому поколению композиторов, которое, хотя и не всегда удачно, начало работу над созданием советского стиля в шахматном этюде. Но он работал и тогда, когда новое поколение советских этюдистов, освоив трудную и сложную технику составления, научилось придавать самым сложным идеям филигранную форму. Этюды Ф. Симховича, опубликованные в сороковых годах, представляют собой законченные художественные произведения. На конкурсах составления этюдов и задач Ф. Симхович завоевал большое количество высоких отличий.

По специальности Ф. Симхович был инженером-химиком.

№ 145. Ф. М. Симхович

«Шахматы», 1926—I  
1—2-й призы на-равных



Ничья

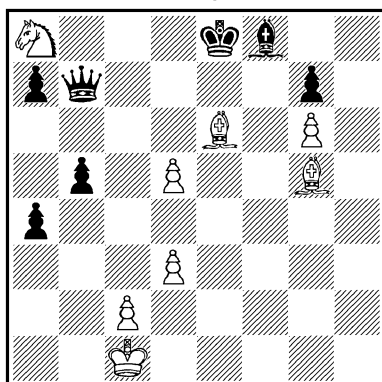
Пешка h3 не может быть остановлена. Поэтому белые решают из своих фигур создать «крепость». Но прямое 1. f6? приводит к поражению: 1 ... h2 2. Kpf8 h1Ф 3. Kpg7 Kpd7 4. Сb4 Кре6 5. Cd2 Kpf5 6. Ce3 Фf3 7. Cd2 Фе2 8. Сс1 Фе1 9. Са3 Фh1! Теперь жертва ферзя за коня неотвратима, и черные, завоевывая королем пешку g5, легко выигрывают. В распоряжении белых имеется тонкий маневр, позволяющий им добиться цели.

1. Cf6! Kpd6 2. Ce7+ Кре5 3. Cd8! Kpd6 4. Ce7+ Kрс6 (Вынуждено, если черные не хотят согласиться на повторение ходов) 5. f6! h2 6. Cf8! (Но не 6. Kpf8? h1Ф 7. Kpg8 Фh2 8. Cf8 Фb8! 9. Kpg7 Kpd7 10. Kpg8 Кре6 11. Kpg7 Kpf5 12. Kpg8 Фа8 13. Kpg7 Фh1! и т. д.) 6... h1Ф 7. Ch6! — ничья, так как благодаря перекрытию большой диагонали белые успевают беспрепятственно провести своего короля через f8 в построенную ими «крепость».

Несмотря на подавляющий материальный перевес, черные не в состоянии разрушить позицию белых.

Решение этюда № 146

Попытка вынудить вечный шах после 1. Кс7+? Ф : с7 2. Cf7+ не проходит, так как черные сыграют 2... Ф : f7! и, оставаясь с двумя лишними пешками на разных флангах, выигрывают.



Ничья

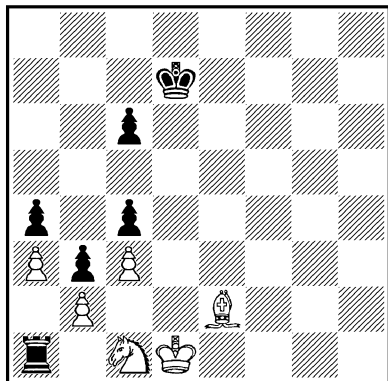
1. Cf7+ Kpd7 2. Ce6+ Kpd6 3. Cf4+ Kрс5 4. Ce3+ Kpb4 5. Cd2+ Кра3 (Единственное поле, где черный король спасается от шахов) 6. Kpb1 Ф : a8 (Коня необходимо брать, так как грозил вечный шах) 7. Кра1! (Белые делают выжидательный ход. Попытка дать вечный шах закончилась бы неудачей: 7. Сс1+? Kpb4 8. Cd2+ Kрс5 9. Ce3+ Kpd6 10. Cf4+ Кре7 11. Cg5+ Кре8! 12. Cf7+ Kpd7 13. Ce6+ Kрс7!, и выигрывают. Теперь же позиционная ничья!

Легко убедиться, что любой ход черного слона запирает королю выход на свободу по черным полям, а если 7... Фе8, то следует 8. Сс1+ с вечным шахом, так как королю теперь недоступно поле e8. Движение пешки «а» не меняет позиции. На черные по-

ля ферзь не смеет ступить. Остается только один ход . . .) 7. . . Фb7 8. Крb1! Фа6 9. Кра1! — ничья.

[Идейным предшественником этого этюда является следующее произведение А. Троицкого («Новое время», 1895). Белые: Крг2, Сb5, Кс5, пп. f7 и h3 (5); черные: Крh5, Фh8, Сb8, п. g7 (4). Ничья. Решение: 1. Кd7 Сd6 2. f8Ф С : f8 3. Ке5! (Угрожая путем 4. Се2+ и 5. Кf7(g6)+ выиграть ферзя) 3 . . . Фg8 4. Сс4 Фh7 5. Сd3 Фh6 (Здесь ферзь спасается от преследования слона, но блокирует поле для своего короля) 6. Се2+ Крh4 7. Кf3+ Крh5 8. Ке5+ — ничья.— П р и м. с о с т.]

№ 147. Ф. М. Симхович  
«Правда», 1927

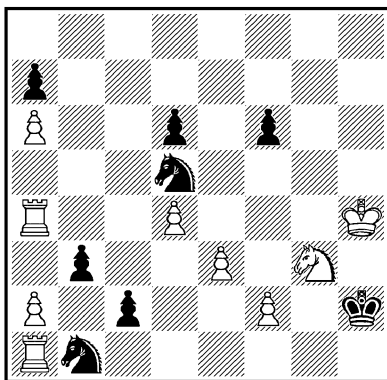


*Ничья*

1. Сg4+ Крд6 2. Cf5! Ла2 3. К : a2 (В противном случае черные возьмут пешку b2 и легко добьются победы) 3 . . .

ба 4. Крс1 a1Ф+ 5. Сb1 — ничья. Ферзь заперт, а король бессилён помочь ему выбраться на свободу.

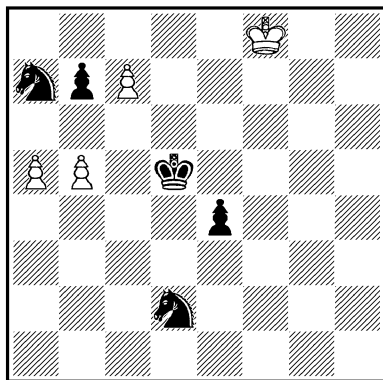
№ 148. Ф. М. Симхович  
«64», 1935  
3-й почетный отзыв



*Ничья*

1. Лс4 b2 2. Л : с2 баФ 3. f3+! (Белые не сразу играют 3. f4+?, чтобы иметь в запасе темп) 3 . . . Крг1 4. Крh3 К : e3 5. Лh2 (Создалось любопытное положение. Все фигуры черных привязаны к своим местам: движение коня b1, как и любой ход ферзя, ведет к потере последнего, а конь должен держать поле g2. Остаются ходы пешками) 5 . . . f5 6. f4 (Вот когда пригодился лишний темп!) 6 . . . d5 (Ставя белых в положение цугцванга, но теперь следует подготовленная патовая комбинация) 7. a3! (Как будто выпуская ферзя...) 7 . . . Ф : a3 8. Лg2+! К : g2 — пат со связанным конем.

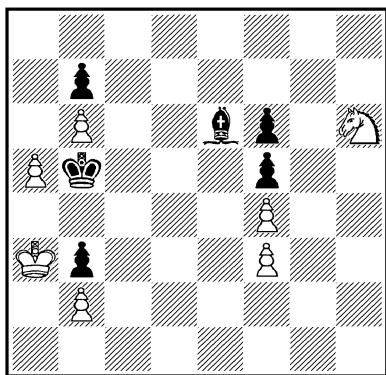
№ 149. Ф. М. Симхович  
«Шахматы в СССР», 1937



*Ничья*

1. b6 Кс8 2. а6 Кс4 3. ab К4 : b6 4. b8Ф Крс6! (Новоявленный ферзь белых заперт, черная же пешка неудержима. Белых спасает неожиданный пат) 5. Крf7! е3 6. Кре8 е2 7. Крд8 е1Ф 8. Фb7+ Кр : b7 — пат, или 8. . . Крb5 9. Фс6+, и ферзь становится «бешеным».

№ 150. Ф. М. Симхович  
«Шахматы в СССР», 1938



*Ничья*

Черный слон должен сторожить «запертого» белого коня. Будь сейчас ход черных, белые легко добились бы ничьей: 1. . . Кр : а5 (Ничего лучшего не видно) 2. Kg8 С : g8 — пат. Но ход белых, и у них нет выжидательного хода. Поэтому они должны изменить план игры.

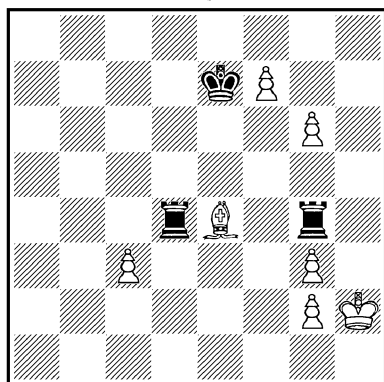
1. а6! Кр : а6 2. Крb4 Кр : b6 3. Крс3 Крс5 4. Крд2 Крд4 5. Кре2 Крс5 6. Крд2 Крд6 7. Крс1 Кре7 8. Крb1 Крf8 9. Кра1 Крг7 10. К : f5+! С : f5 — пат.

С этой интересной темой Ф. Симхович познакомил читателей в статье «О перемене плана игры», помещенной в журнале «Шахматы в СССР» в 1938 году. Лишь много лет спустя Г. Каспарян блестяще развил идею перемены плана игры в своем замечательном этюде № 53.

Необходимо заметить, что патовая комбинация в этюде Ф. Симховича уже встречалась несколько в ином плане в следующем этюде М. Кляцкина, «Шахматы», 1925 г. Белые: Кре3, пп. b2, d4, e5, f6, h3 и h4 (7); черные Крг6, Ch7, пп. b3, b4, d5, e6, f7, h5 и h6 (9). Ничья. Решение: 1. Кре2!! (Белым приходится считаться с двумя планами противника. Если тот попытается освободить короля через поле f5, то белые должны маневрировать по полям e3 и f3. Другой план заключается в следующем маневре: Сg8,

Крh7—h8 и затем Ch7, и фигуры черных выходят на оперативные просторы. Этому плану белые противопоставляют интересную патовую защиту — они в четыре хода попадают королем на поле a1 и после Ch7 достигают пата. Поэтому нельзя 1. Крд2? из-за 1... Крf5 2. Кре3 Сg8!, оставляя за собой право выбрать любой план игры в зависимости от хода белых и выигрывая партию, так как белые теряют оппозицию) 1... Крf5 (Если 1... Сg8, то 2. Крд2 с ничьей) 2. Крf3! Сg8 3. Кре3 Крг6 4. Крд2 Крh7 5. Крc1 Крh8 6. Крb1 Ch7+ 7. Крал Сg8 (Иначе белым пат) 8. Крb1 — ничья.

№ 151. Ф. М. Симхович  
«Туркменская искра», 1940  
1-й приз



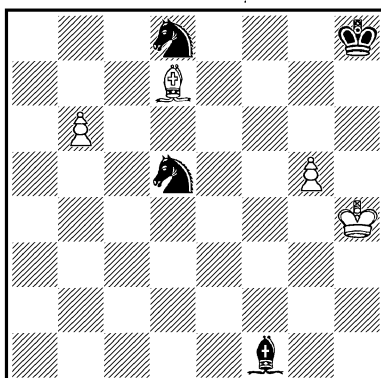
Ничья

1. Cf5 Лс4 (Черные должны увести свои фигуры из-под удара белых. Если 1... Лg5, то 2. g7! Кр : f7 3. g8Ф+

Кр : g8 4. Се6+ и 5. cd с ничьей) 2. Се6 Крf8! 3. Крh3 Лge4 4. Cd5 Ла4 5. Сс6 Лсc4 6. Сb5 Лg4 7. Cd7 — ничья, так связанные защитой друг друга черные ладьи не могут избежать вечного нападения белого слона.

Однако попытка осуществить это вечное нападение на другой половине доски приводит к неожиданному матовому финалу: 1. Cf3? Ла4 2. Cd1 Крf8! 3. Крh3 Лаa1! 4. С : g4 Лh1×

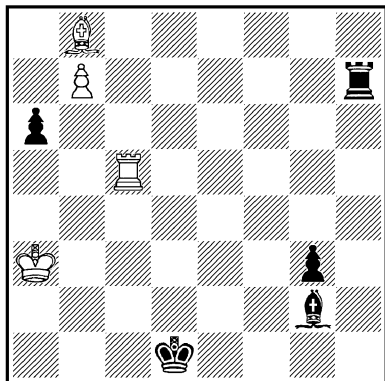
№ 152. Ф. М. Симхович  
«Шахматы в СССР», 1940



Ничья

1. b7 К : b7 2. Сс6 Кd6 3. С : d5 (Жертвой пешки белые достигли ничейного соотношения сил, но теперь они теряют слона) 3... Кf5+ 4. Крh5 Се2+ 5. Крг6 Ке7+ 6. Крf7 К : d5 7. g6 Ch5 8. Крf8! С : g6 — пат, или 8... Кf6 9. g7+ Крh7 10. g8Ф+ К : g8 — пат.

№ 153. Ф. М. Симхович  
«Шахматы в СССР», 1940



*Выигрыш*

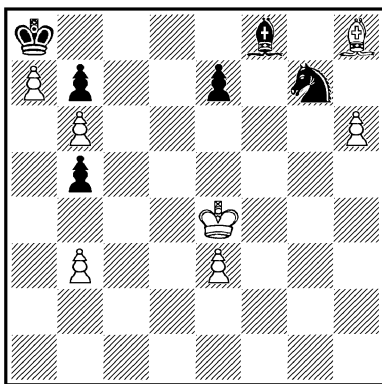
1. Лс1+! Кре2 (Черные, конечно, отклоняют жертву ладьи, так как после 1... Кр : с1 2. Сf4+ и 3. b8Ф выигрыш белых очевиден) 2. Ле1+! Крд3 (На 2... Крf3 следует 3. Сс7!) 3. Ле3+! Крс4 4. Лс3+! Крb5 (4... Крд5 5. Сс7!) 5. Са7! (Но не 5. Лс5+? Крb6! с ничьей) 5... Л : b7 6. Лс5×

Если 3... Крс2 (На 3... Крд2 выигрывает 4. Ле7!), то 4. Ле2+ Крд3 (4... Крд1 5. Лd2+ Крc1 6. Лd7! или 4... Крb1 5. Лb2+ Крa1 6. Се5, и выигрывают) 5. Лd2+ Крс4 (5... Кре4 6. Сс7!) 6. Лd4+ Крb5 (6... Крс3 7. Лd7!) 7. Лb4+ Крс6 8. Сс7, и выигрывают.

На черные поля черный король не может стать из-за угрозы шахов белым слоном с неотвратимым превраще-

нием пешки в ферзя. Избегая этой опасности, черный король либо попадает в матовую сеть, либо многократно перекрывает своего слона, в результате чего черным приходится отдать ладью за пешку.

№ 154. Ф. М. Симхович  
«Шахматы в СССР», 1940



*Выигрыш*

1. h7! (Любой другой ход выпускает выигрыш, например: 1. hg? С : g7 2. С : g7 b4 и 3... e5 или 1. С : g7? e5 2. С : f8 b4, добываясь пата; если 1. Кре5?, то 1... Ке6 2. h7 Кg5 с ничьей) 1... e5 (Если 1... Ке8(е6), то 2. Крf5 Кd6+ 3. Крg6 и выигрывают) 2. Крд3!! (Белый король должен очень осторожно выбирать поля. Если 2. Кр : e5?, то 2... b4 3. Крf6 Ке8+ 4. Крс Кf6 5. Сg7, или 3. e4 Се7 4. Крд5 Ке8 5. Кре6 Кf6 6. Кр : e7 К : h7 7. e5 Кf6 с ничьей)

2. . . b4 3. Kpd2!! (Белый король стремится к полю c2, но если его занять сразу, то после 3 . . . e4 белым впоследствии нехватит темпа и их король должен будет стать на одно из «минированных» полей) 3 . . . e4 4. Kpc2! Ce7 (4 . . . Ke6 5. Cf6 Cg7! 6. C : g7 Kf8 7. h8K!, и выигрывают) 5. C : g7 Cf8! 6. h8K! C : g7 7. Kg6 Cd4 8. ed e3 9. Kf4 e2 10. Kd5 e1Ф 11. Kc7×.

Если бы белый король стоял на полях b1, c1, d1, d2, e2, f1, f2, g3, g4, h1 или h4, черные выиграли бы темп, которого им нехватило в основном варианте. Не может белый король находиться и на полях b2 или h2 из-за маневра Cd6(+) и Ce5(+), а также на поле g2 из-за Kf5 с угрозой Kh4(+) и Kg6 или на поле

h3 из-за Ke6—g5(+) и Kf7 с ничьей.

Сущность темы «минированных полей», предложенной Ф. Симховичем незадолго перед Великой Отечественной войной, заключается в следующем.

Король или другая фигура, имеющая в своем распоряжении большой выбор полей, может двигаться лишь по строго определенным полям; остальные поля, на первый взгляд вполне доступные, оказываются опасными, как бы минированными. Минированность полей обуславливается скрытой и разнообразной контригрой противника, а не очевидными угрозами. Чтобы путь к победе был трудно находимым, минированных полей должно быть много.