

Е. Н. СОМОВ-НАСИМОВИЧ

Евгений Николаевич Сомов-Насимович (1910—1942) — разносторонний этюдный мастер, жизнь которого оборвалась рано, в полном расцвете его творческих сил. Он работал в области шахматной задачи и этюда.

Для Е. Сомова-Насимовича как этюдиста характерно стремление к широте содержания, размаху игры и трудности решения.

Это определяет и форму большинства его произведений. Не питая пристрастия к камерной форме, он в своих широкоплановых построениях всегда добивался естественности исходных позиций. Новизна и яркость замысла являются характерной особенностью большинства этюдов Е. Н. Сомова-Насимовича.

Развивая идеи, характерные для середины игры, он поднялся до создания такого замечательного произведения, как

этуд № 16, из которого видно, в каком направлении развивалось бы выдающееся дарование композитора.

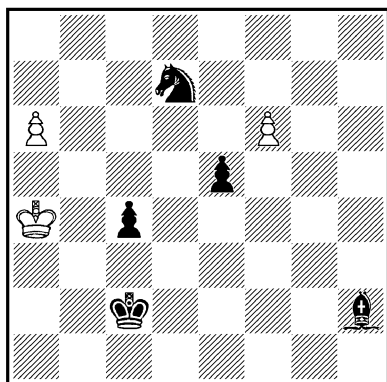
Е. Сомов-Насимович начал печататься в 1926 году. В течение ряда лет он редактировал отдел этюдов в журнале «64», где опубликовал много статей, посвященных вопросам составления этюдов. Он получил ряд призов и отличий на всесоюзных и международных конкурсах.

Е. Сомов-Насимович был литературным работником.

№ 155. Е. Н. Сомов-Насимович

«64», 1927—II

1-й приз



Ничья

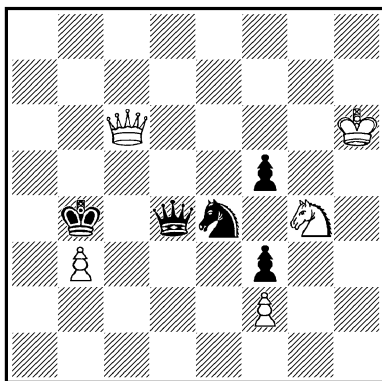
1. a7 Cg1! (После 1... e4
2. Kpb5! белые проводят пешку в ферзи) 2. a8Ф Kb6+
3. Kpb4! (Проигрывает 3. Kpb5? К : a8 4. f7 Kc7+ и 5... Ke6) 3... К : a8 4. f7 Kc7 5. f8Ф Cc5+! 6. Кр : c4! (Слона, конечно, нельзя брать ни королем, ни ферзем из-за вилки конем) 6... С : f8 — пат.

Комбинация, встречавшаяся до сих пор только в этюдах на выигрыш.

№ 156. Е. Н. Сомов-Насимович

«64», 1927—II

Похвальный отзыв

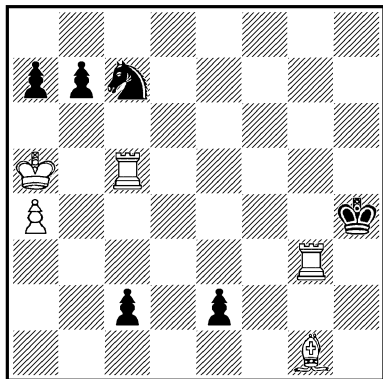


Выигрыш

1. Фа4+ (Белые должны действовать решительно, если они хотят добиться победы) 1... Kpc5 (Быстро проигрывает 1... Kpc3 2. Фa1+ Kpd3 3. Ke5+) 2. Фа7+ Kpd5 3. Ke3+ Kpe5 4. Фg7+ Kpf4! (В надежде на 5. Ф : d4? и черным пат. К безрадостному финалу приводило 4... Kf6 5. Kpg6 Фd8 6. Kc4+ и 7. Ф : f6 с легким выигрышем. Но как белым продолжать атаку после 4... Kpf4!?) 5. Kg2+!

fg 6. Ф : d4 g1Ф (Белые как будто не продвинулись ни на шаг ближе к своей цели: ведь вместо погибшего черные поставили нового ферзя! Но благодаря неудачной позиции черного короля новообретенный ферзь выигрывается вскрытым шахом) **7. Фе3+ Кре5(g4) 8. f4(f3)+**, и выигрывают.

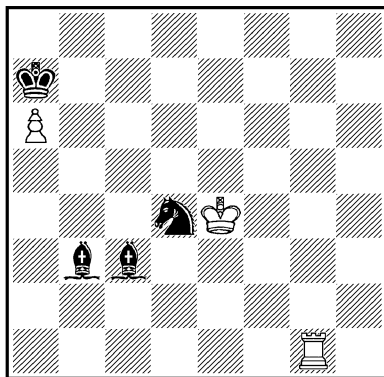
№ 157. Е. Н. Сомов-Насимович
«Шахматы», 1927—II
2-й почетный отзыв



Ничья

1. **Cf2 b6+** 2. **Krb4 bc+** 3. **Кра5!** (Король возвращается обратно, в патовое убежище) 3... **e1Ф+**! (Черные, жертвуя пешку, привлекают слона на поле, где он попадает под атаку второй пешки — ферзя) 4. **C : e1 c1Ф 5. Лс3+**! (Вынуждая черных взять слона) 5... **Ф : e1** — пат со связкой белой ладьи.

№ 158. Е. Н. Сомов-Насимович
«Мадьяр шаквилаг», 1928

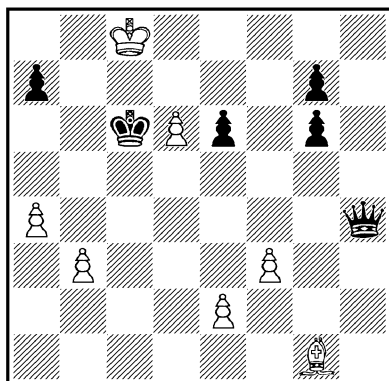


Ничья

1. **Kpd3 Cb2 2. Лg2 Ca1 3. Лg1 Cc2+** (Иначе белая ладья вечно нападает на черного слона) 4. **Kpc4 Kb3** (Чернопольный слон защищен, но теперь ладья начинает преследование белопольного) 5. **Лg2 Ka5+**! (5... **Cd1 6. Лg1 Cc2 7. Лg2**. Черные находят новые возможности продолжить борьбу) 6. **Krb5 Kc6!** (Вот контршанс черных: обе черные фигуры неуязвимы — 7. **Кр : c6? Ce4+** или 7. **Л : c2? Kd4+**, и выигрывают) 7. **Лg1! Cd4** (Иначе гибнет конь) 8. **Лс1! Ce3** (У черных нет ничего лучшего, но при положении слона на e3 белым удастся разменять ладью за две фигуры черных) 9. **Л : c2 Kd4+** 10. **Kpc4 K : c2 11. Kpd3** — ничья.

№ 159. Е. Н. Сомов-Насимович

«Шахматный листок», 1929
1-й почетный отзыв
(переработка)



Ничья

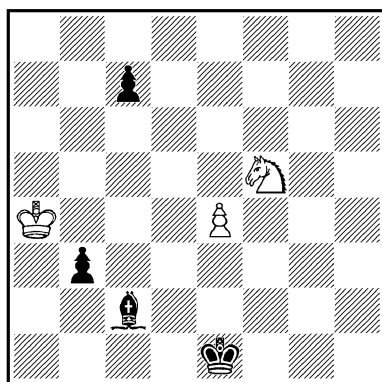
1. d7 Фb4 (Не допуская превращения пешки в ферзя из-за мата на b7) 2. d8К+! Крd6 (2... Крd5 3. e4+ Крd6 4. Ch2+ и далее, как в главном варианте) 3. Ch2+ e5 4. С: e5+ Крd5 5. e4+ Крс5 6. Cd4+! Крd6 (Черные не могут взять слона из-за вилки конем с легким выигрышем) 7. Се5+ Крс5 (По той же причине черный король не может отступить на поле e7) 8. Cd4+ — ничья.

1... Фе7 2. d8К+ Крd6 3. Ch2+ e5 4. С: e5+ Крd5 (Слон неуязвим) 5. e4+ Крс5 6. Cd4+ Крd6 7. Се5+ — ничья. В этом варианте ферзь заблокировал поле e7, а король не может ступить на b4 из-за вилки на c6.

У черных имеется, однако,

еще одна защита: 1... Фf4 2. d8К+ (Теперь на 2. d8Ф? последовало бы 2... Фf7!, и белые беспомощны против угрозы мата) 2... Крd6 3. Сс5+! Крс5 4. Cd4+! Крd5 (Попрежнему слона нельзя брать, а ферзь снова заблокировал выход для своего короля) 5. e4+ Крd6 6. Сс5+ — ничья.

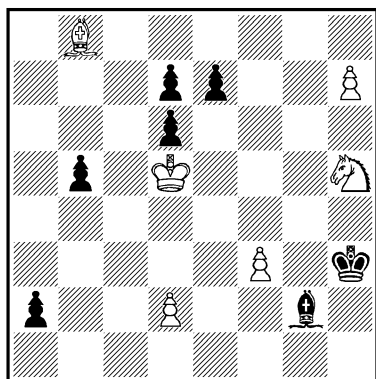
№ 160. Е. Н. Сомов-Насимович
«Б4», 1934



Ничья

Как задержать пешку черных? Если 1. Кра3?, то 1... c5 2. Крb2 Крd2 и выигрывают.

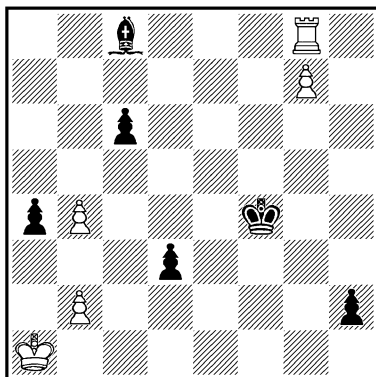
1. Кd4 c5! (После этого хода белые должны отдать коня за пешку. Спасает их интересная патовая комбинация) 2. К: b3 c4 3. e5 cb (3... С: b3+ 4. Крb4 с ничьей) 4. Кра3 Крd2 5. e6 Крс3 6. e7 Сg6 7. e8Ф С: e8 — пат.



Ничья

1. Кf4+ (1. h8Ф? С : f3+ 2. Крd4 a1Ф+, и выигрывают) 1... Кpg3 2. Ке2+ Кр : f3 3. Кс3! (Перекрывая большую диагональ — теперь уже не страшен и вскрытый шах) 3... a1Ф 4. h8Ф Ф : с3! (Неожиданный удар, разрушающий как будто неприступную позицию белых. Если 5. dc?, то 5... Кре3x, а на 5. Фh3+? последует 5... Крf4+! и следующим ходом мат) 5. Ф : с3+ Кре2+ (Надеясь все же заматовать белого короля в поле 6. Крd4? e5x. Белые отвечают контржертвой ферзя, освобождая поле с3 для короля) 6. Фf3+! С : f3+ 7. Крd4 Кр : d2 (Не желая выпустить короля из матовой сети) 8. С : d6! ed—пат.

Острый поединок закончился мирным исходом.

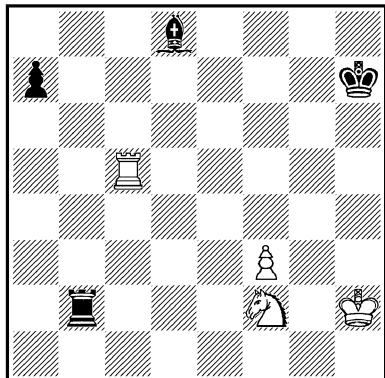


Ничья

1. Лh8! (Проигрывает 1. Лf8+? Cf5 2. g8Ф h1Ф+ 3. Кра2 Фd5+ 4. Ф : d5 cd 5. Крb1 d2+ 6. Л : f5+ Кр : f5 7. Крс2 Кре5 8. Кр : d2 Крd4 9. b3 a3, и черные выигрывают) 1... d2 2. g8Ф d1Ф+ 3. Кра2 Фb3+! (Черные идут на размен ферзей, надеясь выиграть ладью за пешку) 4. Ф : b3 ab+ 5. Кра3!! (Изюминка этюда. Взятие пешки ведет к проигрышу: 5. Кр : b3? Кpg3 6. Л : h2 Кр : h2 7. Крс4 Сa6+ и 8... Сb5, а если 5. Кра1?, то 5... Кpg3 6. Л : h2 Кр : h2 7. b5 c5!, и выигрывают, но не 7... cb?, и черные выиграть не могут) 5... Кpg3 6. Л : h2 Кр : h2 7. b5! cb (Черные должны взять пешку. Если 7... c5, то 8. Кр : b3 и пешка «с» гибнет) 8. Крb4! Кpg3 9. Крс3! Крf2 10. Крd2, затем 11. Крс1,

и черные не могут выгнать белого короля из угла или патуют его на поле с1. Ничья.

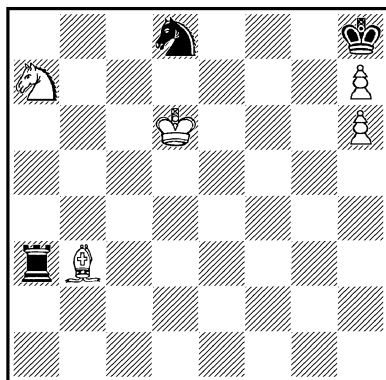
№ 163. Е. Н. Сомов-Насимович
«64», 1936



Ничья

1. **Kpg3 Л : f2!** (Надеясь выиграть фигуру и партию после 2. Кр : f2? С b6) 2. **Lh5+!** (Важный промежуточный шах, привлекающий черного короля на шестую горизонталь) 2... **Kpg6** 3. **Ld5 Сb6** 4. **Ld6+** (Вот где оказалась слабая сторона второго хода черных) 4... **Kpf5!** 5. **Л : b6 Л : f3+!** (Черные изыскивают новые пути для продолжения атаки. Если теперь 6. Кр : f3?, то 6... ab и белые проигрывают, так как оппозиция благоприятна для черных) 6. **Kpg2!** (Белые добиваются той же позиции, но с очередью хода за черными) 6... **ab** 7. **Кр : f3** — ничья.

№ 164. Е. Н. Сомов-Насимович
«Ла стратежи», 1936
Специальный приз



Ничья

1. **Kpd7!** (Нельзя 1. Крс7? Кf7! 2. С : f7 Л : a7+, и выигрывают) 1... **Kb7** 2. **Cg8!** (Кажется, активнее 2. Cd5?, что ошибочно из-за 2... Л : a7 3. Крс7 Ка5+ 4. Крb6 Ле7 5. Кр : a5 Ле5, и выигрывают) 2... **Л : a7** 3. **Крс7 Ка5+** 4. **Крb6 Ла8** 5. **Крb5!** (Ошибочно 5. Cd5? Лd8! 6. Cg8 Кb3! 7. С : b3 Лb8+, и выигрывают) 5... **Kb7** 6. **Крс6 Кd8+** 7. **Kpd7!** (Снова нельзя 7. Крс7? Кf7! 8. С : f7 Ла7+, и выигрывают) 7... **Kb7** 8. **Крс6** — ничья. Если 7... **Лb8**, то 8. **Крс7 Ла8** 9. **Kpd7!** и т. д.

Оригинальная позиция вечного нападения короля на ладью и коня черных.

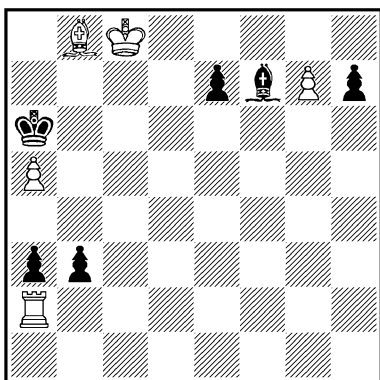
В следующем этюде А. Трицкому удалось добиться еще более экономичного представления темы, а также активи-

зирать черного короля и белые пешки.

А. А. Троицкий, «64», 1936, похвальный отзыв. Белые: Крс5, Сh7, пп. h4 и h6 (4); черные: Кре7, Ла7, Ка5 (3). Ничья. Решение: 1. Сg8 Кpf6 2. h7 Кpg7 3. Кpb5!! Ла8 4. h5 Кb7 5. h6+ Кph8 6. Крс6 и т. д.

№ 165. Е. Н. Сомов-Насимович
Конкурс, посвященный III международному турниру в Москве, 1936

5-й почетный отзыв

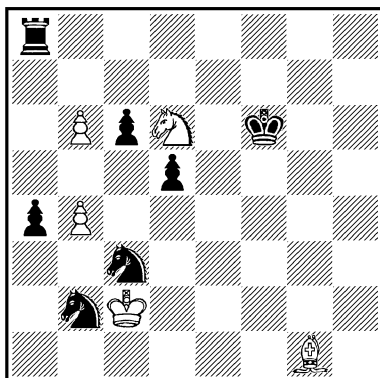


Ничья

1. Ла1 b2 (Иначе белые ходом 2. Се5 задерживают пешки) 2. Лb1 a2 3. Л : b2 Се6+! (Если черные ставят ферзя — 3... a1Ф, то после 4. Лb6+ Кр : a5 5. Сс7! последнему некуда спрятаться от вскрытого шаха. Черные пытаются создать ферзю какое-то прикрытие) 4. Кpd8 a1Ф 5. Лb6+ Кр : a5 6. g8Ф! (Разрушая замысел черных, но черному ферзю делается доступным по-

ле h8) 6... С : g8 7. Сс7 Фh8! 8. Ле6+! Кpb5 9. Се5, — ничья, так как ферзь пойман.

№ 166. Е. Н. Сомов-Насимович
«Шахматы в СССР», 1941



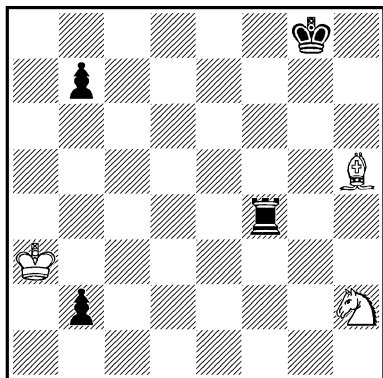
Выигрыш

1. b7 Лb8 2. Ca7 Л : b7 3. Cd4+! (Если сразу 3. К : b7?, то 3... Кb5! с ничьей, так как слону недоступно поле d4) 3... Кре6 4. К : b7 Ка2 (Черные должны потерять фигуру, но они хотят взамен забрать последнюю пешку белых. Теперь на 4... Кb5 последовало бы 5. С : b2, и выигрывают) 5. Кс5+ Кpd6 (На другое отступление короля выигрывает 6. Кр : b2 К : b4 7. Сс3) 6. Кpb1!! (Грубой ошибкой было бы 6. Кр : b2? К : b4, и белые в цугцванге. Если, например, 7. Крс3, то 7... Ка2+ 8. Крс2 a3! с ничьей) 6... К : b4 (Иначе белые легко выигрывают) 7. Кр : b2!

Сейчас в цугцванге нахо-

дятся черные, и они теряют последнего коня: 7... a3+ 8. Kpb3 или 7... Kpc7(e7) 8. Cc3, и выигрывают.

№ 167. Е. Н. Сомов-Насимович
 Бюллетень шахматного чемпионата
 Москвы, 1942



Ничья

1. Кра2 (1. Cg6? Лf2 2. Kg4 Лg2 3. Ke5 Л : g6, и выигрывают) 1... Ла4+!

(1... Лh4 2. Cf3! Л : h2 3. С : b7 с ничьей) 2. Kpb1 Ла1+ 3. Кр : b2 Лh1 4. Kg4 (Теперь 4. Cf3? уже не проходит, так как, заставив белого короля взять пешку, черные побьют коня с шахом) 4... Лh4! 5. Kf6+ Kpg7 6. Ke8+ Kpf8 7. Kf6 (Надеясь на повторение ходов: 7... Кре7 8. Kg8+ Kpf8 9. Kf6 и т. д. Нельзя 7. Cg6? Лh6 8. Kd6 Л : g6 9. К : b7 Лb6+, и выигрывают) 7... Лf4! 8. Kd7+ (8. Kh7+? Kpg7 9. Kg5 Kph6 или 8. Kd5? Лf5, и выигрывают) 8... Кре7 9. Kb8! (Проигрывает 9. Кс5? Лf5 10. К : b7 Л : h5, и конь пойман) 9... Лf8 10. Ка6!! ba 11. Cd1 — ничья.

В результате оживленной фигурной игры получилась известная теоретическая ничейная позиция.

